

HELENDE ARCHITECTUUR

Gebouwen en ontwerpen moeten ons helpen om in harmonie te leven met onze omgeving.

Er bestaat een verheven relatie tussen de mensen die in een huis wonen en het gebouw zelf. Het gebouw is een wezenlijk onderdeel van de mensen die er in wonen en het zijn als het ware vrienden, waardoor een bezielde woonomgeving ontstaat.



De meeste mensen hebben dan ook een persoonlijke band met hun huis. Het gaat hierbij om het aantrekken van de positieve krachten (de levengevende kracht). Zonder deze energie zou er geen leven zijn; het is de alles doordringende kosmische kracht waarmee alles in de schepping beziel wordt.

Architectuur kan helpen om deze positieve, levengevende kracht te vergroten en de negatieve natuurkrachten te neutraliseren.

Mijn doelstelling als architect: middels architectuur de polariteiten tussen de mannelijke en vrouwelijke energie opheffen en deze energie samen brengen tot een evenwicht waarin ieder mens zijn ware ik kan ontdekken en leven. Is de mens in "balans" dan vallen alle tegenstellingen weg en ontstaat er vrede zowel bij de persoon zelf, als in zijn familie en in de wereld. Door harmonie te realiseren tussen mens, architectuur en omgeving ontstaat helende architectuur.

Een huis is meer dan een dak boven je hoofd; het is een ruimte om in te leven. Het huis verbindt ons met de natuur en zorgt dat wij in harmonie leven met haar krachten. Alle grote antieke culturen hadden de kennis dit vorm te geven en dit tot uitdrukking te brengen in de manier van leven en wonen.

Ook in onze cultuur werd honderden jaren geleden gebouwd volgens deze principes, denk aan leylijnen, geomantiek en intuïtie. Deze kennis is voor een groot deel verloren gegaan. De architect moet zich deze kennis weer meester maken door zich te verdiepen in de subtielere dimensies van het wonen (de kunst vanuit energiewetten te bouwen en wonen).

Architectuur betekent zoveel als natuur, omgeving of leefmilieu. Kortom 'ruimte'. Architectuur moet praktische hulp bieden om in harmonie te kunnen leven met de gegeven wetmatigheden van deze wereld. Middels deze vorm van architectuur kunnen we onze medemensen gezondheid, welstand en wijsheid verschaffen.

Alle levende wezens zijn verbonden met het universum, komen hier oorspronkelijk uit voort en kunnen er terugkeren wanneer zij de illusie van het materiële bestaan overwonnen hebben (verlichting). Het eeuwig levende wezen heeft in deze wereld een tijdelijk lichaam. Het moet zijn tijd hier benutten om blijvende waarden te verkrijgen. Alle schepsels zijn spirituele wezens die in deze materiële wereld



achtereenvolgens verschillende lichamen bewonen in overeenstemming met de eigen wensen, maar ook volgens andere wetmatigheden, die men aanduidt met 'karma'.

Architectuur kan materiële en spirituele kennis tot een eenheid smeden (de zoekende mens de juiste weg wijzen vanuit ons materiële universum naar de spirituele werkelijkheid).

Er bestaat een verbinding van de mens met zijn goddelijke oorsprong en met de krachten van het universum en stelt hem in staat zijn verloren gegaande band met God (het universum) te herstellen.

Architectuur (heel makende architectuur) kan de mens door middel van zijn basisbehoefte, het wonen, tot rust , inzicht en kennis leiden.

Er zou geen onderscheid moeten bestaan tussen het wereldlijke en het sacrale. Het leven kan dan ook gezien als een zinvolle eenheid, en kunnen we zowel het lichaam als het huis beschouwen als een tempel.

Als we één zijn met het universum, in al zijn dimensies, kan het gebouw (de architectuur) de bewoners of bezoekers op een zeer natuurlijke manier in contact brengen met de hogere wezens en krachten.

Helende architectuur is daarom een spirituele wetenschap met sterk religieuze elementen. Kennis en praktische ervaring, over de inrichting van het universum, de beweging van de planeten, de elementen, astrologie, de bouw uitvoering en daarnaast intuïtie en een smetteloos karakter zijn voor mij als architect hierbij van groot belang.

De mens kan architectuur gebruiken om zijn relatie met God te verdiepen en van zijn woonruimte een spirituele plek te maken, die hem zoveel mogelijk vrijheid garandeert voor zijn eigenlijke spirituele leven. Een volgens universele wetten ontworpen huis brengt geluk, welstand, gezondheid en vrede.

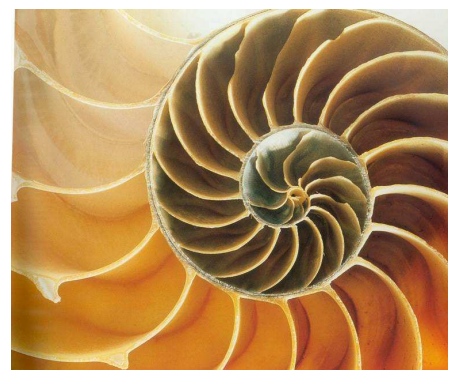
Architectuur is een afbeelding van het universum waarin wij leven.

Het huis bemiddelt tussen mens en kosmos. De energie uit de natuur en het universum werkt positief (helend) op zijn bewoners.

We leven in een energieveld dat ontstaat uit de structuur van ons huis. Ons huis is het universum in het klein en herbergt alle energieën die ook in het grote universum bestaan. Ons geluk en onze ontwikkeling zijn afhankelijk van de manier waarop wij met deze energieën omgaan. De manier waarop wij wonen

weerspiegelt ons leven en ons bewustzijn, en omdat er in het leven van ieder mens altijd ruimte is om te veranderen, kunnen we hetzelfde verwachten van onze woonsituatie. Het is belangrijk dat we in onze omgeving aanwijzingen kunnen vinden die aangeven aan welke aspecten van onszelf en van ons leven we kunnen werken.

Wordt de harmonie verstoort op onze woonplek dan zal er spanning ontstaan en nemen problemen toe. Wanneer de architectuur echter de kosmische krachten en eigenschappen op een harmonische manier



op de aarde projecteert ontstaat er woonruimte waarin problemen verminderen en positieve, materiële en geestelijke energieën uit de kosmos naar de bewoners stromen. De ruimte wordt niet gezien als een vacuüm maar als een element met een complexe innerlijke structuur dat alles daarbinnen beïnvloedt.

Woonruimte creëren betekent een universum creëren.

Voorbeelden van krachtplaatsen uit het verleden zijn b.v. piramiden, kathedralen en tempels, Stonehenge, Avebury. Eigentijdse helende vormgeving zijn de graancirkels die genezend kunnen werken.



Architectuur maakt dat onze woning goed of slecht is doordat de energieën door de vorm, materiaal, licht en kleur een positieve of negatieve invloed uitoefenen. De invloed van deze factoren creëert op een terrein of in een gebouw een energieveld. Dit veld beïnvloedt zowel het gebouw en het terrein als de mensen die er wonen.

Als voorbeeld, licht: daglicht is de basis van je leven en zorgt voor je welzijn. Op een zonnige dag voel je je vrolijk terwijl een week regenachtig weer je stemming nogal negatief kan beïnvloeden. Door de grote afwisseling van lichtsterkte en kleurwisseling door de seizoenen heen draagt je woning bij tot het levendig houden ervan en dat stimuleert weer je zintuigen.



Een tweede voorbeeld is de enorm hoge kunstmatige belasting waaraan we de laatste jaren meer en meer blootgesteld worden. Deze elektromagnetische krachten hebben een enorme invloed op onze biofrequenties en ons lichaamssysteem. Als we naar een optimale harmonische ruimte streven, zullen we sowieso deze elektromagnetische energieën onder de loep moeten nemen.

Voorbeeld drie: rekening houden met de invloed van de zon, maan en planeten op de aarde met betrekking tot de noord- en zuidpool en de evenaar. Dik legt de verbinding tussen het individuele en het kosmische leven en is zo in staat om ideale leefomstandigheden te scheppen, waarin iedereen zich 'als in de hemel' voelt.

Mensen zijn zich over het algemeen niet bewust van het feit dat de richting noord, zuid, oost, west van woon- en werkruimtes een grote invloed heeft op succes en vooruitgang, op gezondheid en geluk zowel voor de individuele mens als de samenleving als geheel.

Een groot gedeelte van onze gezondheidsproblemen, ongeluk en lijden kan worden voorkomen door te wonen en te werken in huizen en werkruimtes met de juiste oriëntatie.

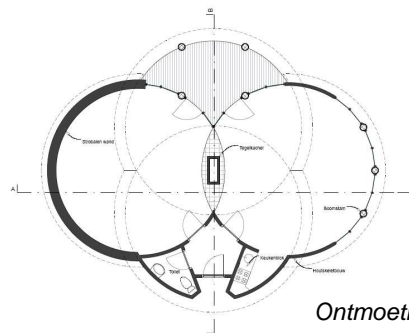
Architectuur moet bij het ontwerpen rekening houden met de oerenergieën van het universum omdat de mens onlosmakelijk verbonden is met deze energieën.



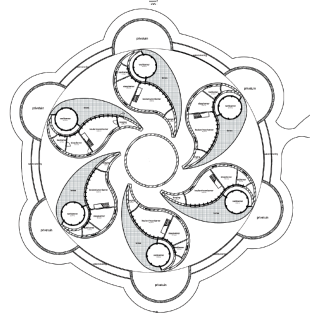
Leef je tegen de natuurwetten en natuurenergieën in dan zal je onvermijdelijk af te rekenen hebben met nodeloze tegenkrachten. Je blijft dan als het ware tegen de stroom inzwemmen, (dit kan zich uiten in negativiteit, onbalans, ziekte, etc.) in plaats van je te laten meedrijven en te laten voeden door de kosmische stroom.

Een goede architectuur is de oerbasis voor een gezond en harmonisch leven.

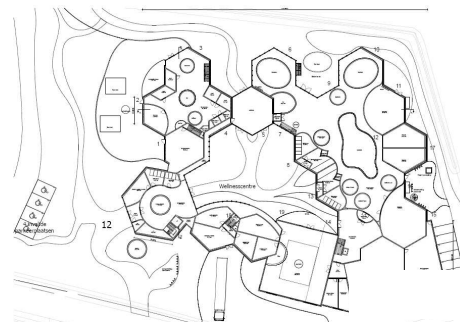
Vastu Shastra is een wetenschap over planning, bouw en inrichting ; architectuur en binnenhuisarchitectuur om de positieve energie in en om huis sterk te vergroten. Het wordt hoog tijd dat deze leer op de architectenscholen op het programma staat.



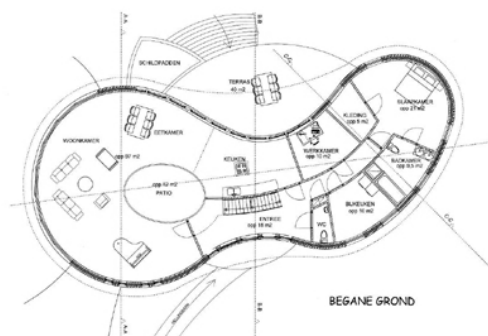
Ontmoetingscentrum Eco dorp / De Kleine Aarde



6 autarkische woningen Zutphen



Wellness centrum Gilze



Woonhuis Teteringen